



T.C. SUMBAS KAYMAKAMLIĞI

MEHMETLİ ŞEHİT UMUT EYVAZ İLKOKULU  
MÜDÜRLÜĞÜ

2024-2028 STRATEJİK PLANI

*Sumbas*  
*2024*



*“Bütün ilerlemeler, insan fikrinin eseridir. Fikri harekete geçirmek, birinci işimiz olmalıdır.”*

## Okul / Kurum Bilgileri

<b>İL:</b> OSMANİYE		<b>İLÇE:</b> SUMBAS			
<b>Adres</b>	MEHMETLİ BELDESİ CUMHURİYET MAH. VALİ İSMAİL FIRAT BUL. MEHMETLİ ŞEHİT UMUT EYVAZ İLKOKULU VE ORTAOKULU BLOK NO: 33 SUMBAS / OSMANİYE	<b>Coğrafi Konum</b>	<a href="https://earth.google.com/web/@37.47923822,36.06068707,213.51516726a,10223.61905215d,35y,0h,0t,0r/data=CkgaRhJACiUweDE1MmViNjJhYjY4ZWY5Nzc6MHhmZjQ2MmZkZTViNTliZDdhKhdNZWhtZXRsaSDEsGxrL09ydGFva3VsdRgCIAE">https://earth.google.com/web/@37.47923822,36.06068707,213.51516726a,10223.61905215d,35y,0h,0t,0r/data=CkgaRhJACiUweDE1MmViNjJhYjY4ZWY5Nzc6MHhmZjQ2MmZkZTViNTliZDdhKhdNZWhtZXRsaSDEsGxrL09ydGFva3VsdRgCIAE</a>		
<b>Telefon Numarası</b>	0328 786 21 06	<b>Faks Numarası</b>			
<b>e-Posta Adresi</b>	<a href="mailto:744264@meb.k12.tr">744264@meb.k12.tr</a>	<b>Web sayfa adresi</b>	mehmetliilkokulu.meb.k12.tr		
<b>Kurum Kodu</b>	744264	<b>Öğretim Şekli</b>	Normal Öğretim		
<b>Okulun Isınma Şekli</b>	<b>Kalorifer (Kalyak)</b>	<b>Derslik Sayısı</b>	13 (Ana Bina) - 2 (Anasınıfı) - 2 (Armağanlı Anasınıfı)		
		<b>Şube Sayısı</b>	15		
<b>Öğrenci Sayısı</b>	<b>Erkek</b>	<b>81</b>	<b>Öğretmen Sayısı</b>	<b>Kadın</b>	<b>8</b>
	<b>Kız</b>	<b>86</b>		<b>Erkek</b>	<b>2</b>
	<b>Toplam</b>	<b>167</b>		<b>Toplam</b>	<b>10</b>

## SUNUŞ

Güçlü ekonomik ve sosyal yapı, güçlü bir ülke olmanın ve tüm değişikliklerde dimdik ayakta durabilme büyük önem taşımaktadır. Gelişen ve sürekliliği izlenebilen, bilgi ve planlama temellerine dayanan güçlü bir hayat standardı ve ekonomik yapı; stratejik amaçlar, hedefler ve planlanmış zaman diliminde gerçekleşecek uygulama faaliyetleri ile 2024-2028 yıllarına ait Stratejik Planımız oluşturulmuştur.

Ölçülebilir hedefler saptamak, performansları önceden belirlenmiş olan göstergeler doğrultusunda ölçmek ve bu sürecin izleme ve değerlendirmesini yapmak amacıyla stratejik plan hazırlamalarını yasalastıran 5018 Sayılı Kamu Mali Yönetimi ve Kontrol Kanunu doğrultusunda kamu kaynaklarını belirlenen hedeflere uygun bir şekilde kullanmak ve azami verimlilikte ve tasarruflu olmak hedefimizdir.

Vizyonumuz ve Misyonumuz, Bakanlığımızın belirttiği MEBBİS, e-Okul, EBA, MEIS, DYS, e-Rehberlik, e-Yaygın, Açık Öğretim sistemleri, e-Personel, e-Kayıt, Kitap Seçim, Norm İşlemleri, Bedensel Engelli Envanteri, e-mezun, Merkezi Sınav Sonuçları gibi mevcut sistemlerinden gelen veriler kolay erişilebilir bir “Eğitsel Veri Ambarı”nda bütünleştirilmesi, “Veriye Dayalı Planlama ve Yönetim Sistemi” ,“Okul Gelişim Modeli” hedefi doğrultusunda öğrenci, ebeveyn, öğretmen ve okul; dört temel unsurun koordineli çalışmasını sağlayarak kaliteli ve nitelikli insan yetiştirmek için amaçlarımızı belirleyip ekiplerimizi kurarak ülkenin sosyal, ekonomik gelişimine destek olmalıyız.

Milli ve manevi değerlerine bağlı nesiller yetiştirmek için öğrenci, öğretmen, veli ve sivil toplum kuruluşları ile işbirliğine giderek, katılımı sağlayarak, şeffaflık ilkesine özen göstererek planlama yaparak gerçekçi bilgileri aktararak, değişime plan hazırlayarak hesap verme sorumluluğunu yerine getirerek hedeflerimize ulaşmalıyız. Rekabet ortamında var olmak için günümüzün yönetim yaklaşımlarını benimsemek zorunda olduğumuz bir gerçektir.

Stratejik plan ile çevre analizini de kapsayacak şekilde, Okul Müdürlüğümüzün 2024-2028 yıllarına ait misyon, vizyon, stratejik amaç ve hedeflerinin ele alındığı bir gelecek projeksiyonu çizilmiştir. Stratejik Planımızın, hedeflerine ulaşması için ülkemize, başta öğretmenlerimiz ve öğrencilerimiz olmak üzere eğitim konusunda büyük beklentileri bulunan aziz milletimize hayırlı olması temennisiyle, Planın hazırlanmasında emeği geçen ilgili birimlerimize, yönetici, öğretmen ve diğer personelimize teşekkür ediyor, başarılar diliyorum.

Abdullah YAŞAR

Okul Müdürü

## İçindekiler Tablosu

Okul / Kurum Bilgileri .....	2
SUNUŞ.....	4
TABLolar VE ŞEKİLLER LİSTESİ.....	7
1.GİRİŞ VE STRATEJİK PLANIN HAZIRLIK SÜRECİ.....	9
1.1.Strateji Geliştirme Kurulu ve Stratejik Plan Ekibi.....	9
1.2. Planlama Süreci: .....	10
2.DURUM ANALİZİ.....	10
2.1.Kurumsal Tarihçe.....	12
2.2.Uygulanmakta Olan Stratejik Planın Değerlendirilmesi .....	13
2.3.Yasal Yükümlülükler ve Mevzuat Analizi .....	14
2.4. Üst Politika Belgeleri Analizi .....	17
2.5. Faaliyet Alanları ile Ürün/Hizmetlerin Belirlenmesi .....	23
2.6. Paydaş Analizi.....	25
2.6.1. Paydaş Görüş - Önerilerinin Alınması ve Değerlendirilmesi .....	27
2.7. Okul / Kurum İçi Analiz .....	30
2.7.1. Okul / Kurum Teşkilat Şeması.....	30
2.7.2. Kurum içi analiz.....	31
2.7.2. İnsan Kaynakları.....	344
2.7.3. Teknolojik Düzey.....	39
2.7.4. MaliKaynaklar.....	41

2.7.5. İstatistiki Veriler .....	42
2.8. Çevre Analizi (PESTLE) .....	455
2.9. GZFT Analizi .....	46
2.10. Tespit ve İhtiyaçların Belirlenmesi.....	47
3.GELECEĞE BAKIŞ .....	47
3.1.Misyonumuz .....	47
3.2.Vizyonumuz.....	47
3.3.Temel Değerlerimiz.....	47
4. AMAÇ, HEDEF VE PERFORMANS GÖSTERGESİ İLE STRATEJİLERİN BELİRLENMESİ .....	48
5. İZLEME VE DEĞERLENDİRME.....	60
İMZA SİRKÜSÜ .....	60

## TABLolar VE ŐEKİLLER LİSTESİ

<i>Tablo 1:Strateji Geliřtirme Kurulu ve Stratejik Plan Ekibi Tablosu</i> .....	9
<i>Tablo 2: Yasal Yüklümlülükler</i> .....	14
<i>Tablo 3:Üst Politika Belgeleri</i> .....	177
<i>Tablo 4:Üst Politika Belgeleri Analizi</i> .....	188
<i>Tablo 5:Faaliyet Alanlar/Ürün ve Hizmetler Tablosu</i> .....	233
<i>Tablo 6:Paydař sınıflandırma ve etki / önem matrisi</i> .....	266
<i>Tablo 7:Öğrenci Memnuniyet Anket Sonuçları</i> .....	277
<i>Tablo 8:Öğretmen Memnuniyet Anket Sonuçları</i> .....	288
<i>Tablo 9:Veli Memnuniyet Anket Sonuçları</i> .....	299
<i>Tablo 10:Sınıflara ve cinsiyete göre öğrenci sayıları</i> .....	3131
<i>Tablo 11:Yabancı uyruklu öğrenci sayısı</i> .....	311
<i>Tablo 12:Kaynařtırma öğrencileri sayısı</i> .....	322
<i>Tablo 13: Okul / Kurum sosyal, kültürel, bilimsel ve sportif başarı tablosu(son 3 yıl)</i> .....	32
<i>Tablo 14: Öğrenci devamsızlık verileri</i> .....	33
<i>Tablo 15: Çalışanların Eğitim Düzeyi ve Cinsiyetine Göre Dağılımı</i> .....	34
<i>Tablo 16: İdari Personelin Hizmet Süresine İliřkin Bilgiler</i> .....	35
<i>Tablo 17: Öğretmenlerin Hizmet Süreleri</i> .....	35
<i>Tablo 18: Yönetici ve öğretmenlerin katıldıkları hizmet içi eğitim faaliyeti sayısı</i> .....	36
<i>Tablo 19: Okul / kurum norm ve ihtiyaç durumu</i> .....	36
<i>Tablo 20: Okul/Kurumda Oluřan Öğretmen Sirkülasyon Durumu</i> .....	37
<i>Tablo 21: Okul/Kurumda Oluřan Yönetici Sirkülasyon Durumu</i> .....	37
<i>Tablo 22: Kurumdaki Mevcut Hizmetli/ Memur/ Yardımcı Personel Sayısı</i> .....	37
<i>Tablo 23: Okul/kurum Rehberlik Hizmetleri</i> .....	38
<i>Tablo 24: Teknolojik Araç-Gereç Durumu</i> .....	39
<i>Tablo 25: Fiziki Mekân Durumu</i> .....	40

<i>Tablo 26: Gelir-Gider Tablosu (2023 yılı)</i> .....	41
<i>Tablo 27: Kaynak Tablosu(2023 GELİR DURUMUNA HER YIL %10 ARTIŞ YAPARAK TAHMİNİ HESAPLAMA YAPINIZ. )</i> .....	42
<i>Tablo 28: Yıllara göre öğrenci sayısı</i> .....	42
<i>Tablo 29: Yıllara göre sınıf tekrar yapan öğrenci sayısı</i> .....	42
<i>Tablo 30: Okulda Kurulan Kulüpler</i> .....	43
<i>Tablo 31: Kurumda Gerçekleştirilen Faaliyet Sayıları</i> .....	43
<i>Tablo 32: Okul paydaşlarınca gerçekleştirilen bilimsel faaliyetler / yayınlar</i> .....	44
<i>Tablo 33: PESTLE Tablosu</i> .....	45
<i>Tablo 34: GZFT Listesi</i> .....	46
<i>Tablo 35: Tespit ve İhtiyaçlar Tablosu</i> .....	47
<i>Tablo 36: Amaç ve Hedefler Tablosu</i> .....	49
<i>Şekil 1:Okul / kurum Teşkilat Şeması</i> .....	30



# 1.GİRİŞ VE STRATEJİK PLANIN HAZIRLIK SÜRECİ

## 1.1.Strateji Geliştirme Kurulu ve Stratejik Plan Ekibi

**Strateji Geliştirme Kurulu:** Okul müdürünün başkanlığında, bir okul müdür yardımcısı, bir öğretmen ve okul/aile birliği başkanı ile bir yönetim kurulu üyesi olmak üzere 5 kişiden oluşan üst kurul kurulur.

**Stratejik Plan Ekibi:** Okul müdürü tarafından görevlendirilen ve üst kurul üyesi olmayan müdür yardımcısı başkanlığında, belirlenen öğretmenler ve gönüllü velilerden oluşur.

*Tablo 1:Strateji Geliştirme Kurulu ve Stratejik Plan Ekibi Tablosu*

Strateji Geliştirme Kurulu Bilgileri		Stratejik Plan Ekibi Bilgileri	
AdıSoyadı	Ünvanı	AdıSoyadı	Ünvanı
Abdullah YAŞAR	Okul Müdürü	Abdurrahman ÇAVUŞ	Müdür Yardımcısı
Abdurrahman ÇAVUŞ	Müdür Yardımcısı	Samet ÇÖPLÜ	Öğretmen
Songül TİMUR	Müdür Yardımcısı	Ayşe DÖRTGÖZ	Öğretmen
Derya SARI	Öğretmen	Hanife ÜLGER	Öğretmen
Kemal AKKOCA	Okul Aile Birliği Başkanı		Öğretmen

## 1.2. Planlama Süreci:

2024-2028 dönemi Stratejik planlama sürecinin belirli bir zaman dilimi içerisinde tamamlanması ve kaynakların etkin kullanımı amacıyla, ekibimiz tarafından Stratejik Plan Ekibi ve Strateji Geliştirme Kurulu koordinasyonu doğrultusunda çalışmalar başlatılmıştır. Stratejik planlama hazırlık süreci katılımçılık ilkesi çerçevesinde hazırlanmıştır. Toplantılar üst kurulun yanında öğretmen ve personellerin katılımıyla gerçekleştirilmiştir.

## 2.DURUM ANALİZİ

Stratejik planlama sürecinin ilk adımı olan durum analizi, okulumuzun/kurumumuzun “neredeyiz?” sorusuna cevap vermektedir. Okulumuzun/kurumumuzun geleceğe yönelik amaç, hedef ve stratejiler geliştirebilmesi için öncelikle mevcut durumda hangi kaynaklara sahip olduğu ya da hangi yönlerinin eksik olduğu ayrıca, okulumuzun/kurumumuzun kontrolü dışındaki olumlu ya da olumsuz gelişmelerin neler olduğu değerlendirilmiştir. Dolayısıyla bu analiz, okulumuzun/kurumumuzun kendisini ve çevresini daha iyi tanımasına yardımcı olacak ve stratejik planın sonraki aşamalarından daha sağlıklı sonuçlar elde edilmesini sağlayacaktır. Durum analizi bölümünde, aşağıdaki hususlarla ilgili analiz ve değerlendirmeler yapılmıştır;

- Kurumsal tarihçe
- Uygulanmakta olan planın değerlendirilmesi
- Mevzuat analizi
- Üst politika belgelerinin analizi

- Faaliyet alanları ile ürün ve hizmetlerin belirlenmesi
- Paydaş analizi
- Kuruluş içi analiz
- Dış çevre analizi (Politik, ekonomik, sosyal, teknolojik, yasal ve çevresel analiz)
- Güçlü ve zayıf yönler ile fırsatlar ve tehditler (GZFT) analizi
- Tespit ve ihtiyaçların belirlenmesi

2024-2028 Stratejik Planımızda 3 tema altında toplam 8 hedef, 24 performans göstergesi ve bu göstergelere ulaşmak için toplam 27 strateji bulunmaktadır.

## 2.1.Kurumsal Tarihçe



8 Aralık 1998 tarihinde belediye statüsü alarak beldeye dönüşen Mehmetli Beldesi, Sumbas ilçesine 7 km, Osmaniye merkeze ise 54 km uzaklıkta, doğa ile iç içe küçük şirin bir beldedir. Beldemiz Cumhuriyet Mah. Yeni Mah. ve Armağanlı Mahallesi olmak üzere 3 muhtarlıktan oluşmaktadır. Beldemizde ova kısmında yaşayan insanlar tarım, hayvancılık, esnafılık faaliyetleriyle geçimlerini sağlarken; kırsal kesimde dağ köylerinde yaşayan insanlar hayvancılık ve bahçe işleriyle meşgul olmaktadır. Beldemizde il dışında şantiyelerde operatörlük yaparak geçimini sağlayan insanların sayısı da epey vardır. Okulumuz 2012 yılında yapımı tamamlanan şuan ki binasında eğitim faaliyetine ilkokul ortaokul olarak aynı binada devam etmektedir.

## **2.2.Uygulanmakta Olan Stratejik Planın Deęerlendirilmesi**

### **EĐİTİM VE ÖĐRETİM**

Öđrencilerimizin akademik anlamda başarılarında artış sağlamak: Genel itibari ile istenilen hedefe ulaşıldığı; Okulumuzun akademik başarısı oranını her yıl % 5 arttırmak olan hedefin büyük oranda gerçekleştiđi tespit edildi. Öđrencilerimize kitap okuma alışkanlığını kazandırarak, okumaya ve araştırmaya zaman ayıran, kendini yazılı ve sözlü olarak en iyi şekilde ifade edebilen öđrenciler yetiştirmek: Genel itibari ile istenilen hedefe ulaşıldığı; Okulumuzda 2019 yılında öđrenci başına düşen kitap okuma sayısı 9 olarak belirlenmiştir. Bu sayının plan dönemi sonuna kadar 20'a çıkarılmasını sağlamak olan hedefin her sene plana uygun olarak büyük oranda ilerlediđi plan sonunda bu sayının 18 çıktığı tespit edilmiştir.

### **PAYDAŞ İLİŐKİLERİ**

Okul - veli ilişkisini geliştirerek velilerin okul ve öđrencilere katkısını arttırmak: Genel itibari ile hedefe ulaşıldığı; Velilerle sık sık toplantılar yapmak, Velilerin öđrencilere yararlı olabileceđi yolları göstermek, Okulun ihtiyaçları konusunda velilerin ilgisini artırmak, Ev ziyaretleri yapmak hedeflerine büyük oranda ulaşıldığı tespit edilmiştir.

### **FİZİKİ DURUM**

Okulumuzun eğitim ortamları, fiziki mekânları, kaynak ve ekipmanları ile standartları yakalayabilmek: Genel itibari ile hedefe ulaşıldığı; Sınıfları akıllı tahta gibi teknolojik aletlerle donatarak teknolojik imkânlardan en üst düzeyde yararlanabilmek, Öđrencilerimizi spora teşvik etmek amacıyla voleybol sahası yapabilmek, Okul bahçesini güzelleştirebilmek ve eksiklikleri giderebilmek, Okul binalarının genel bakım ve onarımını yapabilmek hedeflerine büyük oranda ulaşıldığı; sınıflara akıllı tahta takıldığı, voleybol sahası kazandırıldığı, okul bahçesine bank ve çöp kutuları konulduđu, okul binasının genel bakımının şartlar el verdiđince yapıldığı tespit edilmiştir.

### 2.3.Yasal Yükümlülükler ve Mevzuat Analizi

Bu bölümde Okul/kurumun mevzuattan kaynaklanan yükümlülükleri, bu yükümlülüklerin mevzuatın hangi maddesine dayandığı ile bu yasal yükümlülüklerle ilişkin tespitler ve ihtiyaçlar mevzuat analizi sürecinde cevaplanması gereken sorular çerçevesinde ortaya konulur.

*Tablo 2: Yasal Yükümlülükler*

YASAL YÜKÜMLÜLÜKLER	DAYANAK (KANUN, YÖNETMELİK, GENELGE, YÖNERGE)
Atama	657 Sayılı Devlet Memurları Kanunu
	Milli Eğitim Bakanlığına Bağlı Okul ve Kurumların Yönetici ve Öğretmenlerinin Norm Kadrolarına İlişkin Yönetmelik
	Milli Eğitim Bakanlığı Eğitim Kurumları Yöneticilerinin Atama ve Yer Değiştirmelerine İlişkin Yönetmelik
	Milli Eğitim Bakanlığı Öğretmenlerinin Atama ve Yer Değiştirme Yönetmeliği
Ödül, Disiplin	Devlet Memurları Kanunu
	6528 Sayılı Milli Eğitim Temel Kanunu İle Bazı Kanun ve Kanun Hükmünde Kararnamelerde Değişiklik Yapılmasına Dair Kanun
	Milli Eğitim Bakanlığı Personeline Başarı, Üstün Başarı ve Ödül Verilmesine Dair Yönerge
	Milli Eğitim Bakanlığı Disiplin Amirleri Yönetmeliği
Okul Yönetimi	1739 Sayılı Milli Eğitim Temel Kanunu
	Milli Eğitim Bakanlığı İlköğretim Kurumları Yönetmeliği
	Milli Eğitim Bakanlığı Ortaöğretim Kurumları Yönetmeliği
	Milli Eğitim Bakanlığı Özel Eğitim Kurumları Yönetmeliği
	Milli Eğitim Bakanlığı Okul Aile Birliği Yönetmeliği
	Milli Eğitim Bakanlığı Eğitim Bölgeleri ve Eğitim Kurulları Yönergesi
	MEB Yönetici ve Öğretmenlerin Ders ve Ek Ders Saatlerine İlişkin Karar
	Taşınır Mal Yönetmeliği
Anayasa	

<b>Eđitim-Öđretim</b>	1739 Sayılı Milli Eđitim Temel Kanunu
	222 Sayılı İlköđretim ve Eđitim Kanunu
	6287 Sayılı İlköđretim ve Eđitim Kanunu ile Bazı Kanunlarda Deđişiklik Yapılmasına Dair Kanun
	Milli Eđitim Bakanlığı İlköđretim Kurumları Yönetmeliđi
	Millî Eđitim Bakanlığı Okul Öncesi Eđitim ve İlköđretim Kurumları Yönetmeliđinde Deđişiklik Yapılmasına Dair Yönetmelik
	Milli Eđitim Bakanlığı Ortaöđretim Kurumları Yönetmeliđi
	Millî Eđitim Bakanlığı Özel Eđitim Kurumları Yönetmeliđi
	Milli Eđitim Bakanlığı Eđitim Öđretim Çalıřmalarının Planlı Yürütülmesine İliřkin Yönerge
	Milli Eđitim Bakanlığı Ders Kitapları ve Eđitim Araçları Yönetmeliđi
	Milli Eđitim Bakanlığı Öđrencilerin Ders Dıřı Eđitim ve Öđretim Faaliyetleri Hakkında Yönetmelik
	Milli Eđitim Bakanlığı Destekleme ve Yetiřtirme Kursları Yönergesi
	Millî Eđitim Bakanlığı İlkokullarda Yetiřtirme Programı Yönergesi
<b>Personel İřleri</b>	Milli Eđitim Bakanlığı Personel İzin Yönergesi
	Devlet Memurları Tedavi ve Cenaze Giderleri Yönetmeliđi
	Kamu Kurum ve Kuruluşlarında Çalıřan Personelin Kılık Kıyafet Yönetmeliđi
	Memurların Hastalık Raporlarını Verecek Hekim ve Sađlık Kurulları Hakkındaki Yönetmelik
	Milli Eđitim Bakanlığı Personeli Görevde Yükseltme ve Unvan Deđişikliđi Yönetmeliđi
<b>Mühür, Yazıřma, Arřiv</b>	Öđretmenlik Kariyer Basamaklarında Yükseltme Yönetmeliđi
	Resmi Mühür Yönetmeliđi
	Resmi Yazıřmalarda Uygulanacak Usul ve Esaslar Hakkındaki Yönetmelik
	Milli Eđitim Bakanlığı Evrak Yönergesi
<b>Rehberlik ve Sosyal Etkinlikler</b>	Milli Eđitim Bakanlığı Arřiv Hizmetleri Yönetmeliđi
	Milli Eđitim Bakanlığı Rehberlik ve Psikolojik Danıřma Hizmetleri Yönetmeliđi
	Okul Spor Kulüpleri Yönetmeliđi
	Milli Eđitim Bakanlığı İlköđretim ve Ortaöđretim Sosyal Etkinlikler Yönetmeliđi
	Milli Eđitim Bakanlığı Bayrak Törenleri Yönergesi

<b>Öğrenci İşleri</b>	Milli Eğitim Bakanlığı İlköğretim Kurumları Yönetmeliği
	Milli Eğitim Bakanlığı Demokrasi Eğitimi ve Okul Meclisleri Yönergesi
	Okul Servis Araçları Hizmet Yönetmeliği
<b>İsim ve Tanıtım</b>	Milli Eğitim Bakanlığı Kurum Tanıtım Yönetmeliği
	Milli Eğitim Bakanlığına Bağlı Kurumlara Ait Açma, Kapatma ve Ad Verme Yönetmeliği
<b>Sivil Savunma</b>	Sabotajlara Karşı Koruma Yönetmeliği
	Binaların Yangından Korunması Hakkındaki Yönetmelik
	Daire ve Müesseseler İçin Sivil Savunma İşleri Kılavuzu



## 2.4. Üst Politika Belgeleri Analizi

Tablo 3:Üst Politika Belgeleri

Temel Üst Politika Belgeleri	Sektörel ve Tematik Strateji Belgeleri
<ul style="list-style-type: none"><li>✓ Kalkınma Planları</li><li>✓ Orta Vadeli Programlar</li><li>✓ Orta Vadeli Mali Planlar</li><li>✓ Cumhurbaşkanlığı Yıllık Programları</li><li>✓ MEB 2024-2028 Stratejik Planı</li><li>✓ Osmaniye İl MEM 2024-2028 Stratejik Planı</li><li>✓ Mehmetli İlköğretim Kurumları 2019/2023 Stratejik Planı</li><li>✓ Milli Eğitim Şura Kararları</li></ul>	<ul style="list-style-type: none"><li>✓ Öğretmen Strateji Belgesi</li><li>✓ İklim Değişikliği Eylem Planı</li><li>✓ Kadının Güçlenmesi Strateji Belgesi ve Eylem Planı</li><li>✓ Su Verimliliği Strateji Belgesi ve Eylem Planı</li><li>✓ Ulusal Deprem Stratejisi ve Eylem Planı</li><li>✓ Ulusal Genç İstihdam Stratejisi ve Eylem Planı</li><li>✓ Ulusal Enerji Verimliliği Eylem Planı</li><li>✓ Ulusal Girişimcilik Stratejisi ve Eylem Planı</li><li>✓ Ulusal Yapay Zekâ Stratejisi</li><li>✓ 2023-2028 Türkiye Çocuk Hakları Strateji Belgesi ve Eylem Planı</li><li>✓ Diğer Kamu Kurumlarının Stratejik Planları</li></ul>

**Tablo 4: Üst Politika Belgeleri Analizi**

Üst Politika Belgesi	İlgili Bölüm/Referans	Verilen Görev/İhtiyaçlar
<b>On İkinci Kalkınma Planı</b>	Yurt İçi Tasarruflar	350.2,352.3 Sayılı Tedbir Maddeleri
	Mali Piyasalar	379.2 Sayılı Tedbir Maddesi
	İmalat Sanayii	432.1,432.3 Sayılı Tedbir Maddeleri
	Otomotiv	473.1 Sayılı Tedbir Maddesi
	Turizm	525.3,525.4 Sayılı Tedbir Maddeleri
	Girişimcilik ve Kobi'ler	559.2,559.3, Sayılı Tedbir Maddeleri
	Fikrî Mülkiyet Hakları	565.5,565.6,565.7 Sayılı Tedbir Maddeleri
	Ticaretin ve Tüketicinin Korunmasının Geliştirilmesine Yönelik Hizmetler	621.8 Sayılı Tedbir Maddesi
	Eğitim	658,659, 660 Sayılı Amaç Maddeleri ve Bunlara Bağlı Politika ile Tedbir Maddeleri
	Çocuk	731.2,731.3,731.4,731.5,731.6,732.1,732.3,732.5, 733.1,733.2,734.4,735.7,735.8,738.2,738.3,739.1, 739.2,739.3,739.4,740.4,742.4,744.1 Sayılı Tedbir Maddeleri
	Gençlik	746.1,746.2,746.6,747.1,747.2,748.6 Sayılı Tedbir Maddeleri
	Engelli Hizmetleri	758.1,758.2,758.3,758.4,758.5 Sayılı Tedbir Maddeleri
	Sosyal Hizmetler, Sosyal Yardımlar ve Yoksullukla Mücadele	773.1,774.1 Sayılı Tedbir Maddeleri
	Gelir Dağılımı	777.4 Sayılı Tedbir Maddesi
	Kültür ve Sanat	783.1,783.2,783.5,785.1,785.2,785.3,785.5,789.1,789.2,790.4,793.2 Sayılı Tedbir Maddeleri
	Spor	796.1,796.2,796.3,798.3,799.1,799.2,799.3 Sayılı Tedbir Maddeleri
Nüfus ve Yaşlanma	804.1,809.1 Sayılı Tedbir Maddeleri	

Uluslar arası Göç	815.4,816.1 Sayılı Tedbir Maddeleri
Yurt Dışında Yaşayan Türkler	819.1,819.2,819.3,820.7 Sayılı Tedbir Maddeleri
Afet Yönetimi	830.7,831.3,832.1,832.4,833.6,839.1,839.3,841.1 Sayılı Tedbir Maddeleri
Sivil Toplum	940.3 Sayılı Tedbir Maddesi
Kamuda Stratejik Yönetim	942.1,943.1,943.2,943.4,943.5 Sayılı Tedbir Maddeleri
Kalkınma İçin Uluslararası İş Birliği	970.1,970.6,972.6,973.2,973.3,973.4 Sayılı Tedbir Maddeleri
İstihdam	12 Sayılı Tedbir Maddesi

Üst Politika Belgesi	İlgili Bölüm/Referans	Verilen Görev/İhtiyaçlar
Orta Vadeli Program(2024-2026)	Programda Bakanlığımıza bağlı olarak Müdürlüğümüze ilgilendiren dokuz(9) politikaya tedbirle öncelikli Reform Alanlarına Yönelik on(10) düzenleme yer almaktadır.	
	Ödemeler Dengesi	1 Tedbir
	Finansal İstikrar	1 Tedbir
	Afet Yönetimi	1 Tedbir
	Dijital Dönüşüm	4 Tedbir
	Hizmet İhracatının Desteklenmesi	1 Tedbir
	Ne Eğitimde Ne İstihdamda Olan Gençlerin ve Kadınların Eğitime ve İstihdama Katılımı	3 Tedbir
	Yükseköğretimde ve Meslekî ve Teknik Eğitimde Özel Sektör Odaklı Dönüşüm	2 Tedbir
	Kamu Cari Harcamalarında Rasyonelleşme	2 Tedbir
	Afetlere Duyarlı Bütünleşik Mekansal Planlama	1 Tedbir
	İklim Değişikliği Mevzuatı, Emisyon Ticaret Sistemi, Sınırdaki Karbon Düzenlemesi Mekanizmasına Uyum	1 Tedbir
Yurt İçi Tasarruflar	350.2,352.3 Sayılı Tedbir Maddeleri	

<b>Cumhurbaşkanlığı 2024 Yıllık Programı</b>	Mali Piyasalar	379.2 Sayılı Tedbir Maddesi
	İmalat Sanayii	432.1 Sayılı Tedbir Maddesi
	Otomotiv	473.1 Sayılı Tedbir Maddesi
	Turizm	525.3, 525.4 Sayılı Tedbir Maddeleri
	Girişimcilik ve KOBİ'ler	559.2, 559.3 Sayılı Tedbir Maddeleri
	Fikri Mülkiyet Hakları	565.6, 565.7 Sayılı Tedbir Maddeleri
	Eğitim	661.1, 661.4, P.661, P.662, P.663, P.664, P.665, P.666, P.667, P.668, P.670, P.672, P.675, P.676, P.678, P.680, P.681 Sayılı Politikave Tedbir Maddeleri
	Çocuk	P.732, 731.2, 731.3, 731.4, 731.5, 733.1, 733.2, 734.4, 735.8, 739.1, 739.3, 739.4, 740.4, 742.4, P.743, 744.1 Sayılı Politikave Tedbir Maddeleri
	Gençlik	746.1, 746.2, 746.6, 747.1, 747.2, 748.6 Sayılı Tedbir Maddeleri
	Engelli Hizmetleri	758.1, 758.2, 758.3 Sayılı Tedbir Maddeleri
	Kültür ve Sanat	783.1, 785.1, 785.2, 789.1 Sayılı Tedbir Maddeleri
	Uluslararası Göç	816.1 Sayılı Tedbir Maddesi
	Yurt Dışında Yaşayan Türkler	819.1, 819.2, 819.3 Sayılı Tedbir Maddeleri
	Kalkınma İçin Uluslararası İş Birliği	970.1, 972.6, 973.3 Sayılı Tedbir Maddeleri

Üst Politika Belgesi	İlgili Bölüm / Referans	Verilen Görev / İhtiyaçlar
Osmaniye İl Milli Eğitim Müdürlüğü 2024-2028 Stratejik Planı	AMAÇ 1- Hedef 1.3	Temel eğitimde bilimsel, sosyal, sportif, kültürel, sanatsal ve toplumsal hizmet gibi alanlarda etkinliklere katılım oranı artırılacak ve sürekli öğrenmeye teşvik etmek amacıyla öğrencilere okuma kültürü kazandırılacaktır.
	AMAÇ 1 Hedef 1.4	İlkokul ve ortaokulda öğrenme kayıplarını azaltmaya yönelik destekleyici mekanizmalar güçlendirilecektir.
	AMAÇ 2 Hedef 2.1	Öğrencilerin yetkinliklerini ve niteliklerini geliştirmeye yönelik bireysel özellikleri de dikkate alınarak yapılacak çalışmalarla devamsızlık ve sınıf tekrarları azaltılacak ve eğitime katılımları artırılabacaktır.
	AMAÇ 4 Hedef 4.1	Öğrencilerin bireysel özelliklerine ve öğrenme ihtiyaçlarına uygun fiziksel ve beşerî iyileştirmeler sağlanarak eğitime erişimleri artırılabacaktır.
	AMAÇ 4 Hedef 4.2	Özel eğitim ihtiyacı olan öğrencilerin kendi ilgi ve yetenekleri doğrultusunda sosyal ve akademik gelişimleri desteklenecektir.
	AMAÇ 4 Hedef 4.3	Akademik, sosyal, duygusal ve mesleki gelişim alanlarında sunulan rehberlik hizmetleri desteklenecektir.

Üst Politika Belgesi	İlgili Bölüm / Referans	Verilen Görev / İhtiyaçlar
Sumbas İlçe Milli Eğitim Müdürlüğü 2024-2028 Stratejik Planı	AMAÇ 1- Hedef 1.3	Temel eğitimde bilimsel, sosyal, sportif, kültürel, sanatsal ve toplumsal hizmet gibi alanlarda etkinliklere katılım oranı artırılacak ve sürekli öğrenmeye teşvik etmek amacıyla öğrencilere okuma kültürü kazandırılacaktır.
	AMAÇ 1 Hedef 1.4	İlkokul ve ortaokulda öğrenme kayıplarını azaltmaya yönelik destekleyici mekanizmalar güçlendirilecektir.
	AMAÇ 2 Hedef 2.1	Öğrencilerin yetkinliklerini ve niteliklerini geliştirmeye yönelik bireysel özellikleri de dikkate alınarak yapılacak çalışmalarla devamsızlık ve sınıf tekrarları azaltılacak ve eğitime katılımları artırılabacaktır.
	AMAÇ 4 Hedef 4.1	Öğrencilerin bireysel özelliklerine ve öğrenme ihtiyaçlarına uygun fiziksel ve beşerî iyileştirmeler sağlanarak eğitime erişimleri artırılabacaktır.
	AMAÇ 4 Hedef 4.2	Özel eğitim ihtiyacı olan öğrencilerin kendi ilgi ve yetenekleri doğrultusunda sosyal ve akademik gelişimleri desteklenecektir.
	AMAÇ 4 Hedef 4.3	Akademik, sosyal, duygusal ve mesleki gelişim alanlarında sunulan rehberlik hizmetleri desteklenecektir.

## 2.5. Faaliyet Alanları ile Ürün/Hizmetlerin Belirlenmesi

Bu bölümde mevzuat analizi çıktıları dolayısıyla görev ve sorumluluklar dikkate alınarak okul/kurumun sunduğu temel ürün ve hizmetler verilmiştir. Belirlenen ürün ve hizmetler Tablo 5’te gösterilmiştir.

*Tablo 4:Faaliyet Alanlar/Ürün ve Hizmetler Tablosu*

Faaliyet Alanı	Ürün/Hizmetler
<b>Öğretim-Eğitim Faaliyetleri</b>	Öğrenci İşleri Kayıt-nakil işleri Devam-devamsızlık Sınıf geçme
<b>Rehberlik Faaliyetleri</b>	Öğrencilere rehberlik yapmak Velilere rehberlik etmek Rehberlik faaliyetlerini yürütmek
<b>Sosyal Faaliyetler</b>	Öğrenci kulüp çalışmaları Okul kermesi Okul gezileri
<b>Sportif Faaliyetler</b>	Okul futbol/ voleybol turnuvaları Okul içi sportif yarışmalar
<b>Bilimsel, Kültürel ve Sanatsal Faaliyetler</b>	Resim sergisi TEKNOFEST yarışmalarına yönelik faaliyetler Belirli Gün ve Haftaların kutlanması

<b>İnsan Kaynakları Faaliyetleri (Mesleki Gelişim Faaliyetleri, Personel Etkinlikleri...)</b>	Norm kadro iş ve işlemlerini yürütmek Özlük Dosyalarının Muhafazasını sağlamak Özlük ve emeklilik iş ve işlemlerini yürütmek Disiplin ve Ödül işlemlerinin uygulamalarını yapmak
<b>Okul- Aile Birliği Faaliyetleri</b>	Okul yönetimi ile işbirliği yaparak okulun fiziki donanım ihtiyaçlarının sağlanması Okulun ihtiyaçlarına yönelik bağış işlemlerinin takip edilmesi.
<b>Öğrencilere Yönelik Faaliyetler</b>	Okuma kültürünün yaygınlaştırılması çalışmaları Destek eğitim odası faaliyetleri İlkokullarda Yetiştirme Programı (İYEP)
<b>Ölçme Değerlendirme Faaliyetleri</b>	Ölçme ve değerlendirme iş ve işlemlerini iş birliği içerisinde yürütmek. Ders notlarının zamanında girilmesini sağlamak.
<b>Öğrenme Ortamlarına Yönelik Faaliyetler</b>	Okul kütüphanesinin zenginleştirilmesi ve aktif kullanımını sağlamak.
<b>Ders Dışı Faaliyetler</b>	Okul kermesi Okul gezileri Okul dışı öğrenme faaliyetleri



## 2.6. Paydaş Analizi

Stratejik planlama ve kalite yönetiminin temel unsurlarından birisi katılımcılıktır. Stratejik planın sahiplenilmesi ve uygulamanın etkinliğini artırmak amacıyla okulumuzun / kurumumuzun etkileşim içinde olduğu paydaşların görüşleri dikkate alınmıştır. Paydaşlar, idarenin ürün ve hizmetleriyle ilgisi olan, idareden doğrudan veya dolaylı, olumlu ya da olumsuz yönde etkilenen veya idareyi etkileyen kişi, grup veya kurumlardır. Paydaşlar iç paydaşlar ve dış paydaşlar olarak sınıflandırılır.

İç paydaşlar, okul/kurumda gerçekleşen her faaliyetten doğrudan etkilenen veya bir faaliyeti ilerletme/yavaşlatma etkisine sahip olanlardır. Okul/kurumun bir parçası olan bireyleri ifade eder. Okul/kurum müdürü, müdür yardımcıları, öğretmenler, öğrenciler, destek personeli ve okul aile birliği üyeleri iç paydaşlarımızdır.

Dış paydaşlar, okul/kurumun bir parçası olmayan ancak okulda gerçekleşen her faaliyetten dolaylı olarak etkilenen, bağlı/ilişkili/ilgili kişi, grup ya da kurumları ifade eder. Veliler, il ve ilçe millî eğitim müdürlükleri, valilik, kaymakamlık, belediye, kamu kurum ve kuruluşları, muhtarlar, sivil toplum ve özel sektör kuruluşları vb. dış paydaşlarımızdır.

**Tablo 5:Paydaş sınıflandırma ve etki / önem matrisi**

Paydaş Adı	İç Paydaş	Dış Paydaş	Etki Derecesi	Önem Derecesi
Sumbas Kaymakamlığı		√	5	5
İl/ İlçe Milli Eğitim Müdürlüğü İdare ve Personelleri		√	5	5
Öğretmenler	√		5	5
Öğrenciler	√		5	5
Veliler		√	5	5
Okul Müdürlükleri	√		5	5
Rehberlik ve Araştırma Merkezi		√	3	5
Mehmetli Belediyesi		√	4	4
Gençlik Hizmetleri ve Spor İlçe Müdürlüğü		√	3	3
İl/ İlçe Sağlık Müdürlüğü		√	3	3
Aile ve Sosyal Politikalar İl / İlçe Müdürlüğü		√	3	3
Mehmetli Sağlık Ocağı		√	3	3
Mahalle Muhtarlığı		√	4	4
Özel Eğitim ve Rehabilitasyon Merkezleri		√	3	3
Hayırseverler		√	4	4
Eğitim sendikaları		√	3	3
Medya		√	2	2
İl / İlçe Jandarma Komutanlığı		√	4	4
İl / İlçe Müftülüğü		√	4	4

Önem Derecesi: 1, 2, 3 gözet; 4,5 birlikte çalış

Etki Derecesi: 1, 2, 3 İzle; 4, 5 bilgilendir

Önceliği: 5=Tam; 4=Çok; 3=Orta; 2=Az; 1=Hiç

### 2.6.1. Paydaş Görüş - Önerilerinin Alınması ve Değerlendirilmesi

Mehmetli İlköğretim Kurumları olarak öğrenci, öğretmen ve personellere memnuniyet anketleri gönderilerek ilgili paydaşlarımızın durum tespit çalışmasında yer almaları istenmiştir. Böylece Mehmetli İlköğretim Kurumlarının durum tespitinde bütün bağlı birimlerin ortak katılımı doğrultusunda paydaşlarımızın görüş ve beklentileri yapılan anketlerle tespit edilmiştir. Paydaş anketi okul çalışanları ve öğrencilere uygulanmıştır. Ankete 28 öğrenci, 46 veli, 15 öğretmen olmak üzere toplam 89 kişi katılmıştır.

*Tablo 6:Öğrenci Memnuniyet Anket Sonuçları*

ÖĞRENCİ MEMNUNİYET ANKETİ		MEMNUNİYET ANKETİ SONUCU	
SIRA NO	GÖSTERGELER	SONUÇ	%
1	İhtiyaç duyduğumda okul çalışanlarıyla rahatlıkla görüşebiliyorum.	24	85,7
2	Okul müdürü ile ihtiyaç duyduğumda rahatlıkla konuşabiliyorum.	24	85,7
3	Okulun rehberlik servisinden yeterince yararlanabiliyorum.	20	71,4
4	Okula ilettiğimiz öneri ve isteklerimiz dikkate alınır.	21	75
5	Okulda kendimi güvende hissediyorum.	24	85,8
6	Okulda öğrencilerle ilgili alınan kararlarda bizlerin görüşleri alınır.	22	76,6
7	Öğretmenler yeniliğe açık olarak derslerin işlenişinde çeşitli yöntemler kullanmaktadır.	26	92,9
8	Derslerde konuya göre uygun araç gereçler kullanılmaktadır.	26	92,8
9	Teneffüslerde ihtiyaçlarımı giderebiliyorum.	26	92,8
10	Okulun içi ve dışı temizdir.	17	60,7
11	Okulun binası ve diğer fiziki mekanlar yeterlidir.	13	48,1
12	Okul kantininde satılan malzemeler sağlıklı ve güvenlidir.	12	52,2
13	Okulumuzda yeterli miktarda sanatsal ve kültürel faaliyetler düzenlenmektedir.	15	55,5
<b>GENEL DEĞERLENDİRME</b>		<b>20,76</b>	<b>75,01</b>

Yapılan öğrenci memnuniyet anketi sonucunda öğrencilerimizin genel memnuniyet düzeyinin %75,01 olduğu görülmektedir. Öğrencilerimiz en çok 7,8 ve 9 numaralı faaliyetlerden memnun olduklarını belirtmişlerdir.

**Tablo 7:Öğretmen Memnuniyet Anket Sonuçları**

ÖĞRETMEN MEMNUNİYET ANKETİ		ANKET SONUCU	
SIRA NO	GÖSTERGELER	SONUÇ	%
1	Okulumuzda alınan kararlar, çalışanların katılımıyla alınır.	10	66,6
2	Kurumdaki tüm duyurular çalışanlara zamanında iletilir.	13	86,7
3	Her türlü ödüllendirmede adil olma, tarafsızlık ve objektiflik esastır.	11	73,3
4	Kendimi, okulun değerli bir üyesi olarak görürüm.	12	80
5	Çalıştığım okul bana kendimi geliştirme imkânı tanımaktadır.	11	73,3
6	Okul, teknik araç ve gereç yönünden yeterli donanıma sahiptir.	9	60
7	Okulda çalışanlara yönelik sosyal ve kültürel faaliyetler düzenlenir.	11	73,3
8	Okulda öğretmenler arasında ayırım yapılmamaktadır.	12	80
9	Okulumuzda yerelde ve toplum üzerinde olumlu etki bırakacak çalışmalar yapmaktadır.	12	80
10	Yöneticilerimiz, yaratıcı ve yenilikçi düşüncelerin üretilmesini teşvik etmektedir.	12	80
11	Yöneticiler, okulun vizyonunu, stratejilerini, iyileştirmeye açık alanlarını vs. çalışanlarla paylaşır.	12	80
12	Okulumuzda sadece öğretmenlerin kullanımına tahsis edilmiş yerler yeterlidir.	11	78,6
13	Alanıma ilişkin yenilik ve gelişmeleri takip eder ve kendimi güncellerim.	15	100
<b>GENEL DEĞERLENDİRME</b>		<b>11,61</b>	<b>77,83</b>

Yapılan öğretmen memnuniyet anketi sonucunda öğretmenlerimizin genel memnuniyet düzeyinin % 77,83 olduğu görülmektedir. Öğretmenlerimiz en çok 13 numaralı faaliyetten memnun olduklarını belirtmişlerdir.

**Tablo 8:Veli Memnuniyet Anket Sonuçları**

VELİ MEMNUNİYET ANKETİ		ANKET SONUCU	
SIRA NO	GÖSTERGELER	SONUÇ	%
1	İhtiyaç duyduğumda okul çalışanlarıyla rahatlıkla görüşebiliyorum.	40	88,9
2	Bizi ilgilendiren okul duyurularını zamanında öğreniyorum.	42	93,4
3	Öğrencimle ilgili konularda okulda rehberlik hizmeti alabiliyorum.	30	69,7
4	Okula ilettiğim istek ve şikayetlerim dikkate alınıyor.	32	71,1
5	Öğretmenler yeniliğe açık olarak derslerin işlenişinde çeşitli yöntemler kullanmaktadır.	36	78,2
6	Okulda yabancı kişilere karşı güvenlik önlemleri alınmaktadır.	36	78,2
7	Okulda bizleri ilgilendiren kararlarda görüşlerimiz dikkate alınır.	36	78,3
8	E-Okul Veli Bilgilendirme Sistemi ile okulun internet sayfasını düzenli olarak takip ediyorum.	30	68,2
9	Çocuğumun okulunu sevdiğini ve öğretmenleriyle iyi anlaştığını düşünüyorum.	43	93,5
10	Okul, teknik araç ve gereç yönünden yeterli donanıma sahiptir.	22	50
11	Okul her zaman temiz ve bakımlıdır.	28	60,9
12	Okulun binası ve diğer fiziki mekanlar yeterlidir.	21	45,7
13	Okulumuzda yeterli miktarda sanatsal ve kültürel faaliyetler düzenlenmektedir.	24	55,8
<b>GENEL DEĞERLENDİRME</b>		<b>32,30</b>	<b>71,67</b>

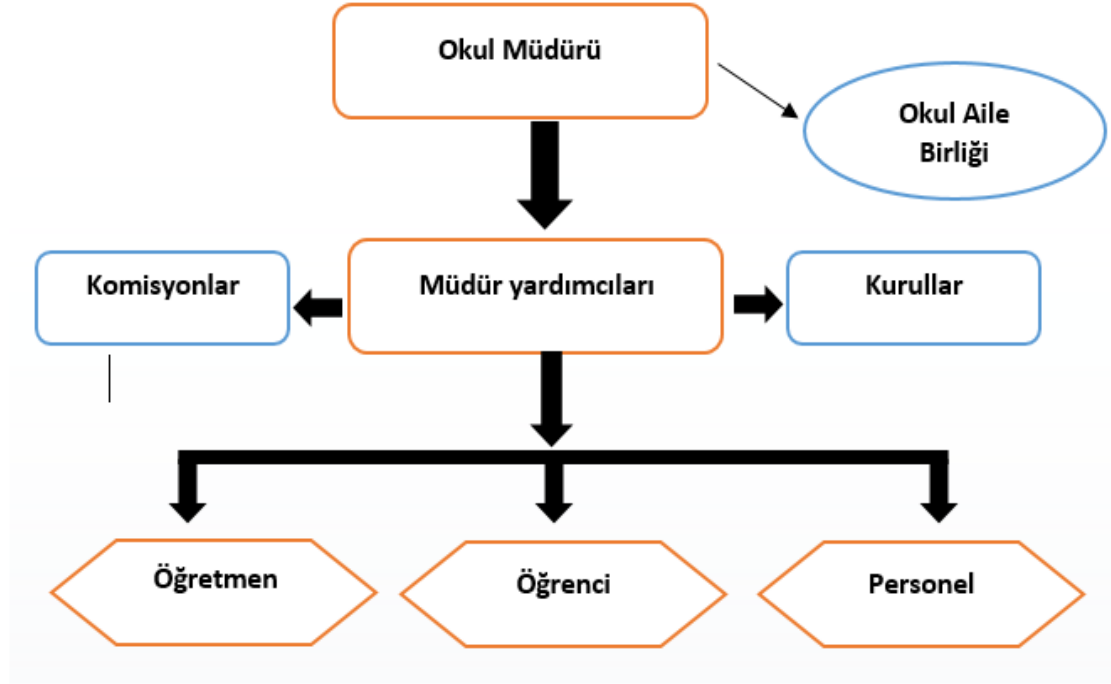
Yapılan veli memnuniyet anketi sonucunda velilerimizin genel memnuniyet düzeyinin % 71,67 olduğu görülmektedir. Velilerimiz en çok 9 ve 1 numaralı faaliyetlerden memnun olduklarını belirtmişlerdir. Ancak 10 ve 12 numaralı konuların gelişime açık alanlar olduğuna yönelik görüş bildirmişlerdir.

## 2.7. Okul/Kurum İçi Analiz

### 2.7.1. Okul / Kurum Teşkilat Şeması

Bu bölümde kurumumuzu oluşturan paydaşlara yönelik teşkilat şeması verilmiştir.

Şekil 1:Okul / kurum Teşkilat Şeması



### 2.7.2. Kurum içi analiz

Bu bölümde okulumuza / kurumumuza yönelik öğrenci sayıları, akademik başarı verileri, devamsızlık ve gerçekleştirilen faaliyetlere yönelik analiz bilgileri yer almaktadır.

*Tablo 9:Sınıflara ve cinsiyete göre öğrenci sayıları*

SINIFI	KIZ	ERKEK	Toplam
Anasınıfı	22	18	40
1.Sınıf	17	15	32
2.Sınıf	14	12	26
3.Sınıf	13	14	27
4.Sınıf	20	22	42
<b>TOPLAM</b>	<b>86</b>	<b>81</b>	<b>167</b>

*Tablo 10:Yabancı uyruklu öğrenci sayısı*

SINIFI	KIZ	ERKEK	Toplam
Anasınıfı	0	2	2
1.Sınıf	0	1	1
2.Sınıf	0	1	1
4.Sınıf	1	0	1
<b>TOPLAM</b>	<b>1</b>	<b>4</b>	<b>5</b>

**Tablo 11:Kaynaştırma öğrencileri sayısı**

SINIFI	KIZ	ERKEK	Toplam
4.Sınıf	1	3	4
TOPLAM	1	3	4

**Tablo 13: Okul / Kurum sosyal, kültürel, bilimsel ve sportif başarı tablosu (son 3 yıl)**

Faaliyet Alanı	Faaliyete Yönelik Elde Edilen Başarılar
29 Ekim Cumhuriyet Bayramı İlçe İlkokullararası Resim Yarışması	Resim yarışmasında 1 öğrencimiz ilçe birincisi. (2023).
İstiklal Marşını Güzel Okuma Yarışması	Öğrencimiz ilçe 1. Elde etmiştir. (2024)
İlçe Okullar arası Geleneksel Çocuk Oyunları Yarışması	Okulumuz 4. Sınıf Fasulye oyununda 2. Lik, 3. Sınıf El değdirerek bayrak koşusunda 3. Lük elde etmiştir. (2024)



**Tablo 14: Öğrenci devamsızlık verileri**

SINIF	10 -20 gün arası		20 Gün ve üzeri	
	Özürlü	Özürsüz	Özürlü	Özürsüz
<b>1. Sınıf</b>	<b>0</b>	<b>5</b>	<b>0</b>	<b>1</b>
<b>2. Sınıf</b>	<b>0</b>	<b>0</b>	<b>0</b>	<b>0</b>
<b>3. Sınıf</b>	<b>0</b>	<b>0</b>	<b>0</b>	<b>0</b>
<b>4. Sınıf</b>	<b>0</b>	<b>0</b>	<b>0</b>	<b>0</b>
<b>Toplam</b>	<b>0</b>	<b>5</b>	<b>0</b>	<b>1</b>

### 2.7.2. İnsan Kaynakları

Okullarda insan kaynaklarını, organizasyonel amaçlar doğrultusunda en verimli şekilde kullanmak; insan kaynağının iç ve dış gelişmelere uygun olarak etkin bir şekilde planlanmasını, geliştirilmesini ve değerlendirilmesini sağlamak kurumun verimliliği açısından büyük önem taşımaktadır.

*Tablo 15: Çalışanların Eğitim Düzeyi ve Cinsiyetine Göre Dağılımı*

	DOKTORA			YÜKSEK LİSANS			LİSANS			ÖNLİSANS			LİSE VE ALTI		
	E	K	T	E	K	T	E	K	T	E	K	T	E	K	T
Okul Müdürü							1		1						
Müdür Yardımcıları				1		1									
Okul Öncesi ve Sınıf Öğretmenleri				1	1	2	1	7	8						
Hizmetli Personel													1		1
<b>TOPLAM</b>				2	1	3	2	7	9				1		1

**Tablo 16: İdari Personelin Hizmet Süresine İlişkin Bilgiler**

Hizmet Süreleri	2024Yılı İtibarıyla	
	Kişi Sayısı	%
1 Yıl	-	-
2-3Yıl	-	-
4Yıl	-	-
5 Yıl ve fazlası	2	100

**Tablo 17: Öğretmenlerin Hizmet Süreleri**

Hizmet Süreleri	Branşı	Kadın	Erkek	Hizmet Yılı	Toplam
1-3Yıl	Okul Öncesi	1		2	1
4-6Yıl	İngilizce	1		6	1
7-10Yıl	Okul Öncesi	1		8	1
11-15Yıl	Okul Öncesi	1		14	1
16-20 Yıl	Görsel Sanatlar, Türkçe, Sınıf, İngilizce	1		18	1
20 yıl ve üzeri	Sınıf	3	2	20,25,23,22,23	5

**Tablo 18: Yönetici ve öğretmenlerin katıldıkları hizmet içi eğitim faaliyeti sayısı**

Adı ve Soyadı	Branşı	Katıldığı Hizmet İçi Eğitim Sayısı			
		2021	2022	2023	Toplam
Abdullah YAŞAR	Sınıf Öğretmeni	1	17	0	18
Abdurrahman ÇAVUŞ	Sınıf Öğretmeni	1	18	5	24
Hicran KERİMOĞLU	Okul Öncesi	1	7	7	15
Tuğba TOKUŞ	Okul Öncesi	0	1	15	16
Yeşim Nursel İBİCİOĞLU	Okul Öncesi	1	2	3	6
Hanife ÜLGER	Sınıf Öğretmeni	3	15	9	27
Mehmet ŞAHİN	Sınıf Öğretmeni	4	11	9	24
Elif KUŞCU	Sınıf Öğretmeni	0	8	3	11
Ayşe DÖRTGÖZ	Sınıf Öğretmeni	1	2	2	5
Derya SARI	Sınıf Öğretmeni	1	18	10	29
Muhammet Hanifi ÇALIK	Sınıf Öğretmeni	3	9	5	17
Habibe KAYA	İngilizce	0	2	9	11

**Tablo 19: Okul / kurum norm ve ihtiyaç durumu**

Branş	Norm	Mevcut	İhtiyaç	Toplam
-	-	-	-	-

**Tablo 20: Okul/Kurumda Oluşan Öğretmen Sirkülasyon Durumu**

	Okul / Kurumdan Ayrılan Öğretmen Sayısı			Okul /Kurumda Göreve Başlayan Öğretmen Sayısı		
	2021	2022	2023	2021	2022	2023
<b>TOPLAM</b>	-	-	1	-	-	1

**Tablo 21: Okul/Kurumda Oluşan Yönetici Sirkülasyon Durumu**

	Okul /Kurumdan Ayrılan Öğretmen Sayısı			Okul / Kurumda Göreve Başlayan Öğretmen Sayısı		
	2021	2022	2023	2021	2022	2023
<b>TOPLAM</b>	-	-	1	-	-	1

**Tablo 22: Kurumdaki Mevcut Hizmetli/ Memur/ Yardımcı Personel Sayısı**

	Görevi	Erkek	Kadın	Eğitim Durumu	Hizmet	Toplam
					Yılı	
1	Memur					
2	Hizmetli (Sürekli İşçi)	1	0	İlkokul	13	1
3	Geçici Personel					

Tablo 23: Okul/kurum Rehberlik Hizmetleri

Mevcut Kapasite				Mevcut Kapasite Kullanımı ve Performans					
Psikolojik Danışman Norm Sayısı	Görev Yapan Psikolojik Danışman Sayısı	İhtiyaç Duyulan Psikolojik Danışman Sayısı	Görüşme Odası Sayısı	Danışmanlık Hizmeti Alan			Rehberlik Hizmetleri İle İlgili Düzenlenen Eğitim/Paylaşım Toplantısı vb. Faaliyet Sayısı		
				Öğrenci Sayısı	Öğretmen Sayısı	Velî Sayısı	Öğretmenlere Yönelik	Öğrencilere Yönelik	Velîlere Yönelik
0	0	1	1	0	0	0	0	1	1

### 2.7.3. Teknolojik Düzey

Okul hizmetlerinin, yararlanıcılara daha hızlı ve etkili şekilde sunulması için güncel teknolojik araçlar etkin bir biçimde kullanılmaktadır. Bu kapsamda modüler bir yapıda kurgulanmış olan Millî Eğitim Bakanlığı Bilgi İşlem Sistemi (MEBBİS) ile kurumsal ve bireysel iş ve işlemlerin büyük bölümü yürütülmektedir. Aynı zamanda sistemde personel ve öğrencilerin bilgileri bulunmaktadır. e-Okul, Veli Bilgilendirme Sistemi gibi modüllere ulaşılarak çalışmalar yürütülmektedir. Müdürlüğümüz resmi yazışmaları elektronik ortamda Doküman Yönetim Sistemi (DYS) üzerinden yapılmaktadır.

*Tablo 24: Teknolojik Araç-Gereç Durumu*

Araç-Gereçler	Mevcut	İhtiyaç
Etkileşimli Tahta	18	0
Masaüstü bilgisayar	6	3
Dizüstü bilgisayar	4	
Fotokopi Makinesi	2	
Yazıcı	3	
Tarayıcı	0	
Televizyon	0	
Projeksiyon cihazı	0	
Güvenlik Kamerası	14	4
..vb		

**Tablo 25: Fiziki Mekân Durumu**

<b>FizikiMekân</b>	<b>Var</b>	<b>Yok</b>	<b>Adedi</b>	<b>İhtiyaç</b>	<b>Açıklama</b>
<b>Derslik Sayısı</b>			13+2+2	0	<b>Anasınıfı ve Armağanlı ile beraber</b>
<b>Öğretmen Çalışma Odası</b>			1	0	
<b>Ekipman Odası</b>					
<b>Kütüphane</b>			1	0	
<b>Rehberlik Servisi</b>		X			
<b>Resim Odası</b>		X			
<b>Müzik Odası</b>		X			
<b>Çok Amaçlı Salon</b>			1		
<b>Spor Salonu</b>		X		1	
<b>Kantin</b>		X			
<b>BT Laboratuvarı</b>		X		1	
<b>Kodlama Atölyesi</b>		X		1	
<b>Müzik Sınıfı</b>		X			
<b>Basketbol Sahası</b>		X		1	
<b>Revir</b>		X			
<b>...vb bölümleri yazınız</b>					



#### 2.7.4. Mali Kaynaklar

Kurumun mali kaynakları, bütçe büyüklüğü, döner sermaye, okul-aile birliğı gelirleri, kantin vb. gelirler ve harcama kalemleri ortaya konulur. Bütçe işlemlerinin kim tarafından yürütüldüğü belirtilir. Enflasyon oranı da dikkate alınarak plan dönemi boyunca gerçekleşecek kaynak artışı tahmini olarak belirlenir.

*Tablo 26: Gelir-Gider Tablosu (2023 yılı)*

HARCAKALEMLERİ	GİDER	GELİR
Temizlik	25.374,74	25.600
Donatım (Kapı Kolu)	7.143,12	7200
Kırtasiye	19.235,11	19.400
Diğer		
<b>TOPLAM</b>	<b>51.752,97</b>	<b>52.200</b>

**Tablo 27: Kaynak Tablosu (2023 GELİR DURUMUNA HER YIL %10 ARTIŞ YAPARAK TAHMİNİ HESAPLAMA YAPINIZ.)**

Kaynaklar	2024	2025	2026	2027	2028
Genel Bütçe	85.440	94.017	103.418,7	<b>113.760,57</b>	<b>125.136,627</b>
Okul Aile Birliđi	3.300	3.630	3.993	4.392,3	<b>4.831,53</b>
Diđer					
<b>TOPLAM</b>	<b>88.740</b>	<b>97.647</b>	<b>107.411,7</b>	<b>118.152,87</b>	<b>129.968,157</b>

## 2.7.5. İstatistikî Veriler

**Tablo 28: Yıllara göre öğrenci sayısı**

	2020- 2021		2021- 2022		2022-2023	
	K	E	K	E	K	E
<b>ÖĞRENCİ SAYISI</b>	69	66	80	73	88	76
<b>TOPLAM</b>	135		153		164	

**Tablo 29: Yıllara göre sınıf tekrar yapan öğrenci sayısı**

Sınıf Düzeyleri	2020- 2021	2021- 2022	2022-2023
<b>1. Sınıf</b>	2	2	2
<b>TOPLAM</b>	2	2	2

**Tablo 30: Okulda Kurulan Kulüpler**

Kulüp Adı	Öğrenci Sayısı (2023)	Danışman Öğretmen Sayısı (İlkokul+Ortaokul)
<b>Çevre Koruma Kulübü</b>	32	1
<b>Değerler Kulübü</b>	20	1
<b>Kızılay ve Kan Bağışı Kulübü</b>	13	1
<b>Kütüphanecilik Kulübü</b>	14	1
<b>Sağlık Temizlik ve Beslenme Kulübü</b>	11	1
<b>Satranç Kulübü</b>	26	1
<b>Sivil Savunma Kulübü</b>	22	1

**Tablo 31: Kurumda Gerçekleştirilen Faaliyet Sayıları**

Faaliyetler	2020- 2021	2021- 2022	2022-2023
Belirli Gün ve Haftalara Yönelik Kutlamalar			
Okul tanıtım gezileri	0	0	0
Piknik	3	3	4
Müze gezisi	1	2	1
Kermes	5	4	0
Sınıflar arası spor turnuvaları	1	1	1
Sergi	0	0	1
Şiir Okuma	1	1	1
<b>TOPLAM</b>	<b>11</b>	<b>11</b>	<b>8</b>

*Tablo 32: Okul paydaşlarınca gerçekleştirilen bilimsel faaliyetler / yayınlar*

Adı-Soyadı	Görevi	Gerçekleştirilen Bilimsel Faaliyet Türü	Faaliyetin Adı	Faaliyetin Yılı
-	-	-	-	-
-	-	-	-	-
-	-	-	-	-
-	-	-	-	-

## 2.8. Çevre Analizi (PESTLE)

Tablo 33: PESTLE Tablosu

Politik-Yasal Etkenler	Ekonomik Etkenler
<ul style="list-style-type: none"><li>➤ Kalkınma Planı ve Orta Vadeli Program,</li><li>➤ Bakanlık, il ve ilçe stratejik planlarının incelenmesi,</li><li>➤ Yasal yükümlülüklerin belirlenmesi,</li><li>➤ Oluşturulması gereken kurul ve komisyonlar,</li><li>➤ Okul/kurum çevresindeki politik durum.</li></ul>	<ul style="list-style-type: none"><li>➤ Okul/kurumun bulunduğu çevrenin genel gelir durumu,</li><li>➤ İş kapasitesi,</li><li>➤ Okul/kurumun gelirini arttırıcı unsurlar,</li><li>➤ Okul/kurumun giderlerini arttıran unsurlar,</li><li>➤ Tasarruf sağlama imkânları,</li><li>➤ İşsizlik durumu,</li><li>➤ Mal-ürün ve hizmet satın alma imkânları,</li><li>➤ Kullanılabilir bütçe</li></ul>
Sosyo-kültürel etkenler	Teknolojik etkenler
<ul style="list-style-type: none"><li>➤ Kariyer beklentileri,</li><li>➤ Ailelerin ve öğrencilerin bilinçlenmeleri,</li><li>➤ Aile yapısındaki değişimler (geniş aileden çekirdek aileye geçiş, erken yaşta evlenme vs.),</li><li>➤ Nüfus artışı,</li><li>➤ Göç,</li><li>➤ Nüfusun yaş gruplarına göre dağılımı,</li><li>➤ Hayat beklentilerindeki değişimler (Hızlı para kazanma hırısı, lüks yaşama düşkünlük, kırsal alanda kentsel yaşam),</li><li>➤ Beslenme alışkanlıkları,</li><li>➤ Değerler, mesleki etik kuralları vb.</li></ul>	<ul style="list-style-type: none"><li>➤ Okul/kurumun teknoloji kullanım durumu</li><li>➤ e-Devlet uygulamaları,</li><li>➤ Dijital Platformlar üzerinden uzaktan eğitim imkânları,</li><li>➤ Okul/kurumun sahip olmadığı teknolojik araçlar</li><li>➤ Personelin ve öğrencilerin teknoloji kullanım kapasiteleri,</li><li>➤ Personelin ve öğrencilerin sahip olduğu teknolojik araçlar,</li><li>➤ Teknoloji alanındaki gelişmeler</li><li>➤ Teknolojinin eğitimde kullanımı</li></ul>
<b>Çevresel Etkenler</b>	
<ul style="list-style-type: none"><li>➤ Hava ve su kirlenmesi,</li><li>➤ Toprak yapısı,</li><li>➤ Bitki örtüsü,</li></ul>	<ul style="list-style-type: none"><li>Doğal kaynakların korunması için yapılan çalışmalar,</li><li>Çevrede yoğunluk gösteren hastalıklar,</li><li>Doğal afetler (deprem kuşağında bulunma,Covid19,kene vakaları vb.</li></ul>

## 2.9. GZFT Analizi

Tablo 34: GZFT Listesi

İç Çevre		Dış Çevre	
Güçlü Yönler	Zayıf Yönler	Fırsatlar	Tehditler
<ul style="list-style-type: none"><li>✓ Okulun genelini ve öğrencileri ilgilendiren kararların istişare edilerek alınması,</li><li>✓ Duyuruların zamanında çalışanlarla paylaşılması,</li><li>✓ Okul idaresinin çalışanlara objektif ve adaletli davranması,</li><li>✓ Çalışanların okula karşı aidiyet hissetmeleri,</li><li>✓ Okulun teknolojik olarak yeterli donanımına sahip olması,</li><li>✓ Çalışanların yenilikçi ve yaratıcı düşüncelerde birbirlerine destek olması,</li><li>✓ Öğretmenlerin yenilikçi, kendini geliştirmeye açık olması,</li><li>✓ Öğretmen kadrosunun genç ve dinamik olması,</li><li>✓ Veli ve öğretmenin sürekli irtibat halinde olması,</li><li>✓ Öğrencilerin okula severek ve isteyerek gelmesi,</li></ul>	<ul style="list-style-type: none"><li>▪ Düzenlenen sanatsal, sportif ve kültürel faaliyetlerin azlığı,</li><li>▪ Bazı sınıflarda sınıf mevcudunun fazlalığı,</li><li>▪ Temizlik personelinin azlığı ve bu durumun okul temizliğinin istenilen seviyede olmamasına yansması,</li><li>▪ Bakanlığın gönderdiği ödenek dışında okulun düzenli ir gelirinin olmaması,</li><li>▪ Öğrenci sıralarının eskimesi ve yıpranmış olması,</li><li>▪ Bölgemizde erkek velilerin genelde operatör olması dolayısıyla gurbette çalışması, bu durumun baba disiplininin yoksunluğa yol açması,</li><li>▪ Öğrencilerimizin çoğunun taşınmalı eğitim yoluyla okula ulaşmaları,</li><li>▪ Bölgenin dağınık yerleşim yapısına sahip olması,</li><li>▪ Velilerin ekonomik durumunun orta ve alt düzey olması,</li><li>▪ Okulumuzda rehber öğretmen normunun olmaması,</li></ul>	<ul style="list-style-type: none"><li>➤ Beldemizde belediyenin olması,</li><li>➤ Öğretmen kadromuzun genç ve dinamik olması,</li><li>➤ İlgili velilerimizin okulumuz çalışmalarında bizlere destek olması,</li><li>➤ Öğrencilerin öğrenmeye istekli olması,</li></ul>	<ul style="list-style-type: none"><li>• Deprem bölgesinde yer almak,</li><li>• Okulun çevresinde trafiğin yoğun olması,</li><li>• Okulda yangın alarm sisteminin olmaması,</li><li>• Öğrenci velilerimizin çoğunun hayvancılıkla uğraşmasının ve okulun kırsalda olması sebebiyle kene vakalarının görülme olasılığı,</li><li>• İlkokul ile ortaokulun beraber olması,</li><li>• Obezite ve dijital bağımlılık</li></ul>

## **2.10. Tespit ve İhtiyaçların Belirlenmesi**

# **3.GELECEĞE BAKIŞ**

## **3.1.Misyonumuz**

Ulusal ve insani değerleri benimsemiş, milli kültür ve demokrasinin bilincinde, iletişime ve paylaşımına açık, düşünen, anlayan, araştıran ve sorun çözen, kendine güveni ve saygısı olan; hak, adalet ve sorumluluk bilinci yüksek, çağın teknolojik imkânlarını en üst seviyede kullanan erdemli bireyler yetiştirilmesine ortam ve imkân sağlamaktır.

## **3.2.Vizyonumuz**

Kendisi ve çevresiyle barışık, özgüveni yüksek, gelişime açık bireylerin yetiştiği bir eğitim ortamı.

## **3.3.Temel Değerlerimiz**

- ✓ Eşitlik
- ✓ Saygı-sevgi
- ✓ Farklılıklara saygı.....

## 4. AMAÇ, HEDEF VE PERFORMANS GÖSTERGESİ İLE STRATEJİLERİN BELİRLENMESİ

Tablo 36: Amaç ve Hedefler Tablosu

TEMA	EĞİTİM VE ÖĞRETİME ERİŞİM							
Amaç 1	Öğrencilerin eğitim öğretime etkin katılımlarıyla donanımlı olarak bir üst öğrenime geçişi sağlanacaktır.							
Hedef 1.1	Kayıt bölgesinde yer alan öğrencilerin okula devam oranlarının artırılması sağlanacaktır.							
Performans Göstergeleri	Hedefe Etkisi (%)	Plan Dönemi Başlangıç Değeri	2024	2025	2026	2027	2028	İzleme/ raporlama sıklığı
PG 1.1.1. 20 gün ve üzeri özürsüz devamsızlık yapan öğrenci oranı (%)	100	%0,42	0,40	0,5	0,5	0,4	0,3	İ: 6 ayda bir R: Yılda 1
Sorumlu Birim	Okul İdaresi							
İş Birliği Yapılacak Birim(ler)	Rehberlik Servisi, Mahalle Muhtarları, Sınıf Öğretmenleri, Okul İdaresi							
Stratejiler	S-1. Öğrencilerin devamsızlık nedenleri tespit edilerek devamsızlığa neden olan etmenler tespit edilecektir. S-2 Okul rehberlik servisi aracılığı ile sürekli devamsızlık yapan öğrencilerle ve velilerle görüşülerek okul tarafından çözülebilecek sorunların giderilmesi sağlanacaktır.							
Riskler	<ul style="list-style-type: none"><li>• Velilerin işbirliğine açık olmaması</li><li>• Devamsızlık sonucu öğrenme kayıplarının oluşması</li><li>• Öğrencilerin adreslerinde bulunamaması</li></ul>							
Maliyet Tahmini	1.250 TL							
Tespitler	Okulda özürsüz şekilde devamsızlık yapan öğrencilerin olması.							
İhtiyaçlar	Devamsızlığın önlenmesi ve öğrenme kayıplarının giderilmesi için rehberlik çalışmalarının artırılması.							



TEMA	EĞİTİM VE ÖĞRETİME ERİŞİM							
<b>Amaç 1</b>	Eğitime erişim ve fırsat eşitliği çerçevesinde kayıt bölgesinde yer alan öğrencilerin etkin bir şekilde eğitim-öğretim sürecine dâhil olmaları ve devamları sağlanacaktır.							
<b>Hedef 1.2</b>	Öğrencilerin okula uyum sorunları giderilecektir.							
Performans Göstergeleri	Hedefe Etkisi (%)	Plan Dönemi Başlangıç Değeri	2024	2025	2026	2027	2028	İzleme/ raporlama sıklığı
PG. 1.2.1. Okula yeni başlayan öğrencilerden oryantasyon programına dahil olanların oranı (%)	25	<b>%45</b>	60	70	80	90	100	İ: 6 ayda bir R: Yılda 1
PG. 1.2.2. Destek eğitim odasından yararlanan öğrenci sayısı.	25	<b>0</b>	0	2	2	2	2	İ: 3 ayda bir R: Yılda 1
PG. 1.2.3. Uyum problemi yaşayan öğrencilerle gerçekleştirilen görüşme sayısı	25	<b>%9,6</b>	12	15	20	25	28	İ: 3 ayda bir R: Yılda 1
PG. 1.2.4. Uyum problemi yaşayan öğrencilerin velileri ile gerçekleştirilen görüşme sayısı	25	<b>%9,6</b>	12	15	20	25	28	İ: 3 ayda bir R: Yılda 1
<b>Sorumlu Birim</b>	Kurum idaresi, İlgili Sınıf Rehber Öğretmenleri							
<b>İş Birliği Yapılacak Birim(ler)</b>	Okul idareleri, İlgili Sınıf Rehber Öğretmenleri							
<b>Stratejiler</b>	<p>S. 1 Okula yeni başlayan öğrencilerin oryantasyon haftası etkinliklerine dahil olmaları amacıyla okul tanıtımları, veli bilgilendirmeleri yapılacaktır.</p> <p>S-2 Özel eğitime ihtiyacı olan öğrenciler için destek eğitim hizmeti sunulacaktır.</p> <p>S-3 Özel gereksinimli, uyum problem yaşayan, dezavantajlı öğrencilerle düzenli olarak birebir görüşmeler</p>							

	<p>gerçekleştirilecektir.</p> <p>S.4 Özel gereksinimli, uyum problem yaşayan, dezavantajlı öğrenci velileri başta olmak üzere gerekli görüldükçe velilerle birebir görüşmeler yapılarak öğrencilerin çok yönlü desteklenmesi sağlanacaktır.</p>
<b>Riskler</b>	<ul style="list-style-type: none"><li>- Velilerin işbirliğine açık olmaması</li></ul>
<b>Maliyet Tahmini</b>	<ul style="list-style-type: none"><li>- 5.000</li></ul>
<b>Tespitler</b>	<ul style="list-style-type: none"><li>- Hayvancılıkla uğraşan velilerin Eylül ayında yayladan dönmemiş olmaları,</li><li>- Oryantasyon döneminde taşıma işleminin yapılmaması</li><li>- Okul öncesi eğitimden yararlanmayan öğrencilerin varlığı</li></ul>
<b>İhtiyaçlar</b>	<ul style="list-style-type: none"><li>- Taşıma işleminin oryantasyon döneminde de yapılması</li><li>- Okul öncesinin zorunlu olması ve taşıma uygulaması kapsamına alınması.</li></ul>

TEMA	EĞİTİM VE ÖĞRETİMDE KALİTE							
<b>Amaç 2</b>	Temel eğitimde öğrencilerin kaliteli eğitime erişimleri fırsat eşitliği temelinde artırılarak bilişsel, duyuşsal ve fiziksel olarak çok yönlü gelişimleri sağlanacak ve temel hayat becerilerini edinmiş öğrenciler yetiştirilecektir.							
<b>Hedef 2.1</b>	Öğrencilerin bilimsel, kültürel, sanatsal, sportif ve toplum hizmeti alanlarında ders dışı etkinliklere katılım oranı artırılabacaktır.							
Performans Göstergeleri	Hedefe Etkisi (%)	Plan Dönemi Başlangıç Değeri	2024	2025	2026	2027	2028	İzleme/ raporlama sıklığı
PG. 2.1.1. Okulda bir eğitim ve öğretim döneminde bilimsel, kültürel, sanatsal ve sportif alanlarda en az bir faaliyete katılan öğrenci oranı (%)	25	<b>%100</b>	100	100	100	100	100	İ: 6 ayda bir R: Yılda 1
PG. 2.1.2. Bir eğitim ve öğretim yılında en az bir sosyal sorumluluk ve toplum hizmeti çalışmalarına katılan öğrenci oranı (%)	25	<b>%18</b>	25	35	50	60	70	İ: 6 ayda bir R: Yılda 1
PG. 2.1.3. Bir eğitim ve öğretim yılında yerel, ulusal ve uluslararası proje, yarışma vb. etkinliklere katılan öğrenci oranı (%)	25	<b>%5</b>	7	10	12	15	20	İ: 6 ayda bir R: Yılda 1
PG. 2.1.4 Okulda bir eğitim ve öğretim yılında geleneksel çocuk oyunları alt başlığında en az bir faaliyete katılan öğrenci oranı (%)	25	<b>%20</b>	22	25	30	35	40	İ: 6 ayda bir R: Yılda 1
<b>Sorumlu Birim</b>	Kurum idaresi, İlgili Sınıf Rehber Öğretmenleri							
<b>İş Birliği Yapılacak Birim(ler)</b>	Okul idareleri, İlgili Sınıf Rehber Öğretmenleri							

<b>Stratejiler</b>	<p>S-1 Her bir öğrencinin bir kulüp faaliyetinde aktif olarak yer alması sağlanarak kulüp faaliyetlerinin etkinliği artırılacaktır.</p> <p>S-2 Diğer kurum ve kuruluşlarla iş birliği içerisinde yürütülen bilimsel, sosyal, kültürel, sanatsal ve sportif alanlardaki faaliyetler artırılacaktır.</p> <p>S-3 Okul bahçeleri çocukların geleneksel oyunlarla vakit geçirmelerini sağlayacak ve gelişimlerini destekleyecek şekilde etkin olarak kullanılacaktır.</p> <p>S-4 Okul bünyesinde etkinlikler düzenlenecektir.</p> <p>S-5 E-okul sisteminde bulunan sosyal etkinlik modülünde gerçekleştirilen etkinlikler işlenecektir.</p>
<b>Riskler</b>	<ul style="list-style-type: none"><li>- Öğrencilerin ve velilerin bilimsel, kültürel, sanatsal ve sportif faaliyetlere ilişkin farkındalık düzeyinin okullar arasında farklılık göstermesi,</li><li>- Ailelerin, çocuklarının sınavla öğrenci alan okullara devam etmelerine yönelik isteği,</li><li>- Sınavla öğrenci alan okul sayısının artırılmasına ilişkin çeşitli baskılar,</li><li>- Öğrencilerin ve öğretmenlerin mevcut durumda yeterlilik temelli ölçme uygulamalarına alışkın olmaması.</li></ul>
<b>Maliyet Tahmini</b>	50.000 TL
<b>Tespitler</b>	<ul style="list-style-type: none"><li>- Öğrencilerin bilimsel, kültürel, sanatsal ve sportif faaliyetlere katılımının düşük olması,</li><li>- Toplumda akademik başarıya yüksek değer atfedilmesi,</li></ul>
<b>İhtiyaçlar</b>	<ul style="list-style-type: none"><li>- Öğretmenlerin alternatif eğitim yöntem ve teknikleri konusunda eğitime alınmaları,</li><li>- Veli ve öğretmenlere yönelik olarak öğrencilerin bilimsel, kültürel, sanatsal ve sportif faaliyetlere katılımı yönünde farkındalık çalışmaları yürütülmesi,</li><li>- Öğretim programlarının konu alanları bazında yeterlilik temelli olarak yürütülmesi.</li></ul>

TEMA	EĞİTİM VE ÖĞRETİMDE KALİTE							
<b>Amaç 2</b>	Öğrencilere medeniyetimizin ve insanlığın ortak değerleriyle çağın gereklerine uygun bilgi, beceri, tutum ve davranışlar kazandırılacaktır.							
<b>Hedef 2.2</b>	Öğrencilere evrensel değerler, sağlıklı yaşam ve çevre bilinci duyarlılığı kazandırılacaktır.							
Performans Göstergeleri	Hedef Etkisi (%)	Plan Dönemi Başlangıç Değeri	2024	2025	2026	2027	2028	İzleme/ raporlama sıklığı
PG. 2.2.1 Değerler eğitimi kapsamında düzenlenen etkinlik sayısı	25	5	5	6	7	8	9	İ: 6 ayda bir R: Yılda 1
PG. 2.2.2 Sağlıklı ve dengeli beslenme ile ilgili verilen eğitim sayısı	25	3	4	4	5	5	6	İ: 6 ayda bir R: Yılda 1
PG. 2.2.3 Çevre bilincinin artırılmasına yönelik verilen eğitim sayısı	25	2	2	3	3	4	5	İ: 6 ayda bir R: Yılda 1
PG. 2.2.4 Nezaket kurallarına yönelik yapılan etkinlik sayısı	25	3	4	5	6	7	8	İ: 6 ayda bir R: Yılda 1
<b>Sorumlu Birim</b>	Kurum idaresi, İlgili Sınıf Rehber Öğretmenleri, İlgili Kulüp Rehber Öğretmenleri							
<b>İş Birliği Yapılacak Birim(ler)</b>	Okul idareleri, İlgili Sınıf Rehber Öğretmenleri							
<b>Stratejiler</b>	<p>S-1 Değerler eğitimi kapsamında milli ve evrensel değerlerin kazandırılmasına yönelik etkinlikler yapılacaktır.</p> <p>S-2 Serbest etkinlikler saati, öğrencilerin sanatsal, sportif ve kültürel faaliyetlere katılım sağlayacağı şekilde düzenlenecektir.</p> <p>S-3 Öğrencilere sağlıklı ve dengeli beslenmelerine yönelik bilgilendirme eğitimleri ve etkinlikler yapılacaktır.</p>							

	S-4 Öğrencilerin çevre bilincinin artırılmasına yönelik etkinlikler yapılacaktır. S-5 Öğrencilere, nezaket ve görgü kuralları konusunda eğitimler verilerek konuya ilişkin etkinlikler düzenlenecektir.
<b>Riskler</b>	<ul style="list-style-type: none"><li>- Öğrencilerin öğrendiklerini davranışa dönüştürmemeleri</li><li>- Okul, aile ve çevrenin birbiriyle uyumlu davranışlar göstermemeleri</li></ul>
<b>Maliyet Tahmini</b>	10.000
<b>Tespitler</b>	<ul style="list-style-type: none"><li>- Toplumda akademik başarıya yüksek değer atfedilmesi,</li></ul>
<b>İhtiyaçlar</b>	<ul style="list-style-type: none"><li>- Duyarlı velilere ihtiyaç vardır.</li></ul>

<b>TEMA</b>	<b>EĞİTİM VE ÖĞRETİMDE KALİTE</b>							
<b>Amaç 2</b>	Öğrencilerin eğitim öğretime etkin katılımlarıyla donanımlı olarak bir üst öğrenime geçişi sağlanacaktır.							
<b>Hedef 2.3</b>	Okulda okuma kültürünü geliştirecek faaliyetlere yer verilerek öğrencilerin okuma-anlama becerilerinin gelişmesi sağlanacaktır.							
<b>Performans Göstergeleri</b>	<b>Hedefe Etkisi (%)</b>	<b>Plan Dönemi Başlangıç Değeri</b>	<b>2024</b>	<b>2025</b>	<b>2026</b>	<b>2027</b>	<b>2028</b>	<b>İzleme/ raporlama sıklığı</b>
PG. 2.3.1 Öğrenci başına okunan kitap sayısı	50	10	12	15	18	20	25	İ: 6 ayda bir R: Yılda 1
PG. 2.3.2 Okulda öğrencilerin Türkçe dil becerilerini geliştirmeye yönelik düzenlenen etkinlik, proje, yarışma sayısı	50	0	1	2	2	2	3	İ: 6 ayda bir R: Yılda 1
<b>Sorumlu Birim</b>	Kurum idaresi, İlgili Sınıf Rehber Öğretmenleri, İlgili Kulüp Rehber Öğretmenleri							
<b>İş Birliği Yapılacak Birim(ler)</b>	Okul idareleri, İlgili Sınıf Rehber Öğretmenleri							
<b>Stratejiler</b>	S.1 Türkçe dersinde ders saatinin bir bölümü okumaya ayrılacak ve okul müdürlüğünce planlanan zamanlarda okuma etkinlikleri düzenlenecektir. Öğrencilerin kütüphaneden yararlanması sağlanacaktır. S.2 Okuma alışkanlığını kazandırmayı amaçlayan etkinlikler, yarışmalar, projeler .vb. çalışmalar yürütülecektir.							
<b>Riskler</b>	- Öğrencilerin sayıca fazla kitap okuma amacıyla kitapları üstünkörü okumaları							
<b>Maliyet Tahmini</b>	10.000							
<b>Tespitler</b>	- Öğrencilerin bilimsel, kültürel, sanatsal ve sportif faaliyetlere katılımının düşük olması, - Toplumda akademik başarıya yüksek değer atfedilmesi, - Öğrencilerde velilerde okuma alışkanlığının olmaması							
<b>İhtiyaçlar</b>	- Veli ve öğretmenlere yönelik olarak öğrencilerin bilimsel, kültürel, sanatsal ve sportif faaliyetlere katılması yönünde farkındalık çalışmaları yürütülmesi, - Kitap okumayı özendirici etkinliklerin yapılması							

<b>TEMA</b>	<b>EĞİTİM VE ÖĞRETİMDE KALİTE</b>							
<b>Amaç 2</b>	Velileri de sürece dâhil ederek daha nitelikli bir okul ortamı için etkin bir okul-aile birliği mekanizması geliştirilecektir.							
<b>Hedef 2.4</b>	Okul-aile birliğini güçlendirecek faaliyetler düzenlenecektir.							
<b>Performans Göstergeleri</b>	<b>Hedefe Etkisi (%)</b>	<b>Plan Dönemi Başlangıç Değeri</b>	<b>2024</b>	<b>2025</b>	<b>2026</b>	<b>2027</b>	<b>2028</b>	<b>İzleme/ raporlama sıklığı</b>
PG. 2.4.1 Düzenlenen okul-aile birliği toplantı sayısı	33	<b>1</b>	1	2	2	2	2	İ: 6 ayda bir R: Yılda 1
PG. 2.4.2 Düzenlenen okul-aile birliği toplantılarına katılan veli oranı (%)	34	<b>%35</b>	40	45	50	60	70	İ: 6 ayda bir R: Yılda 1
PG. 2.4.3 Veli kurum memnuniyet düzeyi (%)	33	<b>%71,67</b>	75	80	85	90	100	R: Yılda 1
<b>Sorumlu Birim</b>	Kurum idaresi, İlgili Sınıf Rehber Öğretmenleri							
<b>İş Birliği Yapılacak Birim(ler)</b>	Okul idareleri, İlgili Sınıf Rehber Öğretmenleri							
<b>Stratejiler</b>	S-1 Okul-aile birliği sistemini işlevsel hale getirmek için velilerin karar sürecine dahil edilmeleri sağlanacaktır. S-2 Okul-aile işbirliğini kuvvetlendirmek amacıyla toplantı dışı sosyal ve kültürel faaliyetler düzenlenerek okul kültürünü benimsemeleri sağlanacaktır. S-3 Dönem sonlarında veli kurum memnuniyet anketleri düzenlenerek eksikler ve geliştirilmesi gereken alanlar tespit edilecek, bunlara yönelik gereken önlemler alınacaktır.							
<b>Riskler</b>	- Velilerin toplantılara yeterince ilgi göstermemesi							
<b>Maliyet Tahmini</b>	3000							
<b>Tespitler</b>	- Akademik başarısı düşük öğrenci velilerinin toplantıya yeterince katılım göstermemeleri - Okuldan para isteyecekler algısı sebebiyle toplantıya katılmama							
<b>İhtiyaçlar</b>	- Velilerin koşulsuz olarak toplantıya katılmaları için ön yargıları yıkacak, veli okul ilişkilerini geliştirecek etkinliklere yer verilmesi, Düzenli veli ziyaretleri yapmak							



TEMA	KURUMSAL KAPASİTE							
<b>Amaç 3</b>	Eğitim ortamlarının fiziki imkânları geliştirilecektir.							
<b>Hedef 3.1</b>	Temel eğitimde okulların niteliğini arttıracak uygulama ve çalışmalara yer verilecektir.							
Performans Göstergeleri	Hedefe Etkisi (%)	Plan Dönemi Başlangıç Değeri	2024	2025	2026	2027	2028	İzleme/ raporlama sıklığı
PG. 3.1.1 İyileştirilen fiziki mekân(derslikler, spor salonu, kütüphaneler, atölyeler vb.) sayısı.	50	0	2	3	4	5	6	İ: 6 ayda bir R: Yılda 1
PG. 3.1.2 Okulda bir eğitim ve öğretim yılında geleneksel çocuk oyunlarına yönelik olarak düzenlenen alan/mekân sayısı.	50	1	1	1	1	1	1	İ: 6 ayda bir R: Yılda 1
<b>Sorumlu Birim</b>	Kurum idaresi, İlgili Sınıf Rehber Öğretmenleri							
<b>İş Birliği Yapılacak Birim(ler)</b>	Okul idareleri, İlgili Sınıf Rehber Öğretmenleri							
<b>Stratejiler</b>	S-1 Fiziki mekânların iyileştirilmesi için kamu idareleri, belediyeler ve işverenlerle iş birlikleri yapılacaktır. S-2 Okul bahçeleri geleneksel çocuk oyunlarına yönelik düzenlenecektir.							
<b>Riskler</b>	- Yeterli bütçenin olmaması							
<b>Maliyet Tahmini</b>	- 100.000							
<b>Tespitler</b>	- Velilerin okula yeterince ekonomik destekte bulunmamaları, her şeyi devletten beklemeleri							
<b>İhtiyaçlar</b>	- Fiziki mekânların iyileştirilmesi için sivil toplum kuruluşları, belediye ve İlçe Milli Eğitimle işbirliği yapılması							

TEMA	KURUMSAL KAPASİTE							
<b>Amaç 3</b>	Eğitim ve öğretimin niteliğinin geliştirilmesini sağlanacaktır.							
<b>Hedef 3.2</b>	Temel eğitimde okulların niteliğini arttıracak uygulama ve çalışmalara yer verilecektir.							
Performans Göstergeleri	Hedefe Etkisi (%)	Plan Dönemi Başlangıç Değeri	2024	2025	2026	2027	2028	İzleme/ raporlama sıklığı
PG 3.2.1 Yüz yüze hizmet içi eğitim alan yönetici sayısı	25	2	2	2	2	2	2	İ: Yılda 1 R: Yılda 1
PG 3.2.2 Yüz yüze hizmet içi eğitim alan öğretmen sayısı	25	2	2	4	6	8	10	İ: Yılda 1 R: Yılda 1
PG 3.2.3 Uzaktan hizmet içi eğitime katılan öğretmen sayısı	25	4	4	6	8	9	10	İ: Yılda 1 R: Yılda 1 1
PG 3.2.4 Ulusal uluslararası projelere katılım sağlayan öğretmen sayısı	25	0	0	0	1	1	1	İ: Yılda 1 R: Yılda 1
<b>Sorumlu Birim</b>	Kurum idaresi, İlgili Sınıf Rehber Öğretmenleri							
<b>İş Birliği Yapılacak Birim(ler)</b>	Okul idareleri, İlgili Sınıf Rehber Öğretmenleri							
<b>Stratejiler</b>	<p>S-1 Yöneticilerin ve öğretmenlerin mesleki gelişim ihtiyaçlarını tespit etmek amacıyla ihtiyaç analiz anketi yapılacaktır.</p> <p>S-2 Yönetici ve öğretmenlerin alanlarında mesleki gelişimlerini ve öğretmenlik yeterliklerini geliştirmek için mahalli ve merkezi düzeyde eğitim almaları sağlanacaktır.</p> <p>S-3 Yöneticilerinin ve öğretmenlerin dijital platformlar aracılığıyla verilen eğitimlere katılmaları teşvik edilecektir.</p> <p>S-4 Öğretmenlerin yerel, ulusal ve uluslararası proje ve yarışmalara katılmaları teşvik edilecektir</p>							

<b>Riskler</b>	- Hizmet ii eđitimlerin hafta ii yapılması durumunda derslerin aksaması.
<b>Maliyet Tahmini</b>	- 10.000
<b>Tespitler</b>	- Öğretmenlerin hizmet ii eđitime katılma konusunda isteksiz davranmaları
<b>İhtiyalar</b>	- Yönetici ve öğretmenlerin hizmet ii eđitime katılmalarını teşvik edecek alışmalar yapılması.

## 5. İZLEME VE DEĞERLENDİRME

Okulumuz Stratejik Planı izleme ve değerlendirme çalışmalarında 5 yıllık Stratejik Planın izlenmesi ve 1 yıllık gelişim planının izlenmesi olarak ikili bir ayrıma gidilecektir. Stratejik planın izlenmesinde 6 aylık dönemlerde izleme yapılacak denetim birimleri, il millî eğitim müdürlüğü ve Bakanlık denetim ve kontrollerine hazır halde tutulacaktır. Yıllık planın uygulanmasında yürütme ekipleri ve eylem sorumlularıyla aylık ilerleme toplantıları yapılacaktır. Toplantıda bir önceki ayda yapılanlar ve bir sonraki ayda yapılacaklar görüşülüp karara bağlanacaktır. 2024-2028 yıllara göre faaliyet raporları (Haziran-Temmuz) hazırlanarak İl / İlçe Millî Eğitim Müdürlüğü Strateji Geliştirme Hizmetleri Şube Müdürlüğüne gönderilmek üzere hazır tutulacaktır.

### İMZA SİRKÜSÜ

Strateji Geliştirme Kurulu Bilgileri			Stratejik Plan Ekibi Bilgileri		
Adı Soyadı	Ünvanı		Adı Soyadı	Ünvanı	
Abdullah YAŞAR	Okul Müdürü		Abdurrahman ÇAVUŞ	Müdür Yardımcısı	
Abdurrahman ÇAVUŞ	Müdür Yardımcısı		Samet ÇÖPLÜ	Öğretmen	
Songül TİMUR	Müdür Yardımcısı		Ayşe DÖRTGÖZ	Öğretmen	
Derya SARI	Öğretmen		Hanife ÜLGER	Öğretmen	
Kemal AKKOCA	Okul Aile Birliği Başkanı				